

POISSAOLOIHIN PUUTTUMISEN MALLI

Tavoitteena oppilaan oppimisen, kasvun ja hyvinvoinnin tukeminen

PoL26§, OPS 4.2., 5.1. & 5.6.

- Luokanopettaja/-valvoja on yhteydessä kotiin ja kutsuu harkinnan mukaan koolle oppilaan, huoltajat sekä ne toimijat, jotka arvioidaan tarpeelliseksi.
- Opettaja varmistaa, että poissaolojen taustasyöt selvitetään ja selvityksen pohjalta koostetaan tilannekuva.
- Opettaja selvittää oppilaan olemassa olevat hoito- tai tukikontaktit ja kutsuu heidät tarvittaessa mukaan.
- Opettaja konsultoi tarvittaessa esim. opiskeluhoitoa tai perhepalveluita.
- Opettaja konsultoi tarvittaessa erityisopettajaa oppimisen tuen riittävydestä.
- Tilannekuvan pohjalta kirjataan yhdessä perheen kanssa suunnitelma, joka sisältää tavoitteet, konkreettiset koulun ja kodin tukitoimet sekä miten tilannetta seurataan.

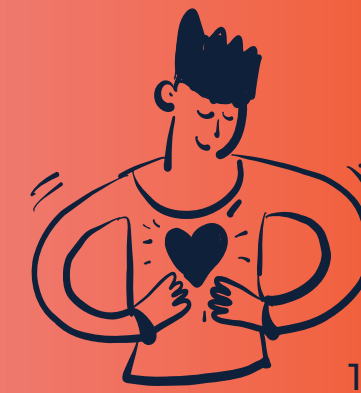


VARHAINEN PUUTTUMINEN (Kohdennetut toimet)

12 viikon tarkastelujaksolla

30-50h alakoulu
40-70h yläkoulu

TARKASTELEAAN NELJÄNNEKSI VUOSITTAIN



VAHVAT TOIMET & TUKI

12 viikon tarkastelujaksolla

50-70h alakoulu
70-90h yläkoulu

Oppilaan äänen ja kokemuksen kuuleminen

- Tilannekuvan pohjalta täsmennetään tavoitteet sekä jaetaan roolit tukitoimien toteuttamiselle.
- Perustetaan tapauskohtaisesti monialainen asiantuntijaryhmä oppilaan ja/tai huoltajan suostumuksen pohjalta.
- Sovitaan koulun vastuuhenkilö oppilaan asioissa.
- Opettaja yhteistyössä erityisopettajan kanssa varmistaa oppimisen tuen riittävyden (tuen porras).
- Harkitaan sosiaalihuoltolain mukaisen yhteydenoton tai lastensuojeluilmoituksen tekemistä.
- Sovitaan yhteydenpidosta vastuuhenkilön, huoltajien ja yhteistyötahojen välillä sekä seurantapalaverin ajankohta.
- Tuki suunnitellaan ja toteutetaan aina oppilasta ja huoltajaa kuunnellen sekä perhettä tukien.
- Tuen suunnitelma ja toteutus dokumentoidaan.

Koulun aikuisten positiiviset reaktiot, kun oppilas tulee kouluun

- Luokanopettaja/-valvoja keskusteleo oppilaan kanssa.
- Opettaja on tarvittaessa yhteydessä huoltajiin ja selvittää mahdollista tuen tarvetta.
- Koulun toimijat ja huoltajat tukevat yhdessä oppilaan kouluun kiinnittymistä sekä sujuvaa koulunkäyntiä.
- Luvattomiin/selvittämättömiin poissaoloihin tulee puuttua välittömästi.



PUHEEKSIOTTO

Mitä kuuluu?

10%

JATKUVA KOULUUN KIINNITTÄMISEN TUKEMINEN & POISSAOLOJEN EHKÄISEMINEN

Kaikki aikuiset ovat vastuussa siitä, että:

- Oppilas kohdataan yksilönä ja tulee kuulluksi sekä nähdyksi.
- Vahvistetaan myönteistä ja välittävää ilmapiiriä.
- Edistetään oppilaan osallisuuden, turvallisuuden sekä yhteisöön kuulumisen tunnetta.
- Harjoitellaan tunne- ja vuorovaikutustaitoja monipuolisesti eri arjen tilanteissa.
- Rakennetaan luottamuksellinen ja tiivis yhteistyö kodin ja koulun välille.
- Kiinnitetään jatkuvasti huomiota vertaisuhteiden ja ryhmän vuorovaikutuksen tukemiseen sekä jatkuvaan ryhmäyttämiseen (tehostetaan nivelvaiheissa) sekä puututaan häirintä- ja kiusaamistilanteisiin systemaattisesti.
- Ymmärretään läsnäolon merkitys oppimisen ja hyvinvoinnin kannalta sekä poissaolojen merkitys riskitekijänä.
- Läsnäoloa tuetaan pedagogisin keinoin.

Tukimateriaalia: koulukunnossa.fi/lasnaolomalli

Espoo, Hanko, Inkoo, Karkkila, Kauniainen, Kirkkonummi, Lohja, Siuntio, Raasepori ja Vihti.

JOS POISSAOLOT JATKUVAT...



- Vastuuhenkilö varmistaa, että poissaolojen taustasyöt ovat selvitetty ja tilanteesta on yhteinen ymmärrys.
- Kouluun paluuta tuetaan suunnitelmallisesti.
- Koulun tukitoimia käytetään monipuolisesti ja pitkäjänteisesti.
- Vastuuhenkilö on tiiviissä yhteistyössä oppilaan ja hänen huoltajiansa kanssa.
- Yhteyttä pidetään myös suoraan oppilaaseen.
- Vastuuhenkilö yhteistyössä perheen kanssa tekee tarvittaessa sosiaalihuoltolain mukaisen yhteydenoton tai lastensuojeluilmoituksen perheen tarvitseman tuen saamiseksi.
- Monitoimijaista yhteistyötä vahvistetaan ja täsmennetään rooleja sekä vastuita.
- Mahdollistetaan joustavat opetusjärjestelyt.
- Vastuuhenkilö seuraa tilannetta aktiivisesti.

PUUTU POISSAOLOIHIN VARHAIN

Koulupoissaolojen ennaltaehkäisy ja kouluun kiinnittymisen tukeminen ovat kivijalka poissaoloihin puuttumiselle. Poissaoloihin tulee puuttua varhain. Tutkitun tiedon mukaan riskitekijät kasvavat 10% poissaolon jälkeen.

Oppilaiden poissaoloja seurataan systemaattisesti ja jatkuvasti. Opettaja merkitsee poissaolot seurantajärjestelmään (esim. Wilma) ja seuraa poissaolojen kertymistä.

Poissaolojen seurannasta ja puuttumisen mallista tulee tiedottaa huoltajia ja oppilaita. Poissaoloja tarkastellaan aina kokonaisuutena. Kaikki poissaolot tulee huomioida (selvitetyt, terveydellinen syy, ennalta anottu ja luvattomat).

Jokainen verkoston toimija tekee omat kirjauksensa toimintaansa säätelevien lakien mukaisesti. Pedagogiset tukitoimet kirjataan oppilaan pedagogisiin asiakirjoihin.

Opetuksen järjestäjän tulee ennaltaehkäistä perusopetukseen osallistuvan oppilaan poissaoloja sekä seurata ja puuttua niihin suunnitelmallisesti. Opetuksen järjestäjän tulee ilmoittaa luvattomista poissaoloista oppilaan huoltajalle tai muulle lailliselle edustajalle. (PoL 26§)

Koulun toimijoilla on velvollisuus ohjata opiskeluhoollon palveluihin (OPHL 11§)

Suomessa vakinaisesti asuvat lapset ovat oppivelvollisia. Huoltajalla on lainmukainen velvollisuus varmistaa, että huollettavan oppivelvollisuus tulee suoritettua (Oppivelvollisuuslaki 2§ & 9§)

Viranomaisella on velvollisuus tehdä sosiaalihuoltolain mukainen yhteydenotto tai lastensuojeluilmoitus (SHL 35§, LSL 25§)



KOULUKUNNOSSA
SKOLSKICK